

# 뉴질랜드어학연수 준비매뉴얼



# 1. 조사과정

## 비용예측

고투엔젯 사이트 어학연수>어학연수 예상비용에 가시면 다양한 조건의 예상비용이 정리되어 있습니다.

- ✔ 예상비용은 개념정리를 위한 단순 계산식이므로 환율, 각 개인의 소비 행태, 숙소 형태 (홈스테이나 플랫 또는 사설기숙사에 계속 머무를 것 이냐에 따라 비용 변동), 학교, 학교와의 위치, 교통비 (도보거리가 가능한 숙소, 주로 플랫의 경우 교통비 절감), 홈스테이에서의 점심제공여부 에 따라 크게 변동될 수 있습니다.
- ✔ 항공료는 성수기/비수기에 따라, 각 항공사마다 달라질 수 있습니다.
- ✔ 학교마다 장기간 (보통 6개월 이상/학교마다 차이가 있습니다) 등록시 별도의 혜택을 드리고 있습니다.
- ✔ 어느정도 기간 후 학교를 옮길 것인가, 아니면 한 학교에서 오래 머물것인가에 따라 학비는 변동될 수 있습니다.



보다 자세한 예산을 확인하시려면 저희 사이트 상단 "어학연수>어학연수비용>어학연수 비용계산기" 를 통해 실시간 환율에 맞춰 비용 예측을 확인하실 수 있습니다. 사용방법을 숙지하신 뒤 사용하시 면 보다 정확한 예산을 설정하실 수 있습니다.

## 지역/학교선정

	대도시	소도시
학원 선택의 폭	넓음	좁음
강사진 수준	좋은 강사진이 비교적 많음	좋은 강사진이 비교적 적음
학비대	다양함 (저가~고가)	대도시에 비해 고가
학원 내 한국인 비율	2~10% 내외	2~10% 내외
물가	소도시에 비해 비싸나 큰 차이는 없음	대도시에 비해 저렴하나 큰 차이는 없음
평균 홈스테이비	360-380	330-380
교통	편리	불편함
한국식료품 구입	저렴하고 구하기 쉬움	비싸고 구하기 어려움
문화생활	다양함	단조로움
코스의 다양성	다양한 코스	코스의 선택의 폭이 비교적 좁음
친절도	보통	친절함

뉴질랜드의 총 인구는 약 500 만명으로 대한민국의 인구의 1/10 도 채 되지 않습니다. 따라서 **뉴질랜드는 한국과 규모 면에 있어서 큰 차이가 있으므로 한국적인 관점으로 뉴질랜드를 바라보는 것은 바람직하지 않습니다.**

예를 들어 뉴질랜드의 최대 도시인 오클랜드는 인구가 약 200 만명밖에 불과해 한국의 중소도시 정도 밖에 되지 않고, 뉴질랜드의 중소도시들은 경우 한국의 읍내 정도 규모 밖에 되지 않습니다. 따라서 만일 도시결정과 한국에서 학교를 결정하시려고 하시거나 학교 선정을 위한 대략의 가이드 라인을 잡으시려고 하신다면, 고투엔젯에 상담 받아 보시기 바랍니다.

## 2. 비자결정

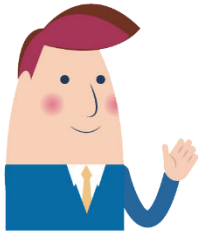
한국에서 학생비자를 받을 것인가, 뉴질랜드에 무비자 입국 후 받을 것인가를 결정하는 단계입니다.

비자 종류	장점	단점	선택포인트
<b>한국에서 학생비자 신청</b>	(1) 유학생 송금신청 가능 (6개월 이상 신청 시) (2) 확실한 입국보장 (3) 편도 항공권 입국 가능 (4) 학교결정까지 시간낭비를 할 필요가 없음 (5) 1등급 학교에 14주 이상 신청 시 주당 20시간 일을 할 수 있음. (6) 6개월 이상 등록 시 은행 계좌 개설 가능	(1) 학교를 반드시 먼저 선택하고 학비를 지불해야 함. (2) 반드시 14주 이상 등록해야 신청가능.	(1) 한국에서부터 학교에 대한 확신이 있는 분들에게 적합. (2) 수속을 의뢰하는 유학원에서 제대로 된 학교에 대한 설명이 가능한지가 중요. (3) 어학연수를 목적으로 하는 학생들을 위함
<b>무비자 입국 후 현지에서 학생비자 신청</b>	(1) 현지에서 학교를 직접보고 결정할 수 있음. (2) 준비서류가 비교적 간단함.	(1) NZ eTA를 미리 받아야 함. (2) 반드시 왕복 항공권으로 입국. (3) 학교결정에 따른 시간 낭비를 할 수 있음. (4) 현지에서 은행 계좌 개설 불가	(1) 학교에 대한 확신이 없는 분에게 적합.
<b>워킹홀리데이 신청</b>	(1) 합법적인 체류와 일, 학업을 동시에 할 수 있음. (2) 확실한 입국 보장 (3) 현지에서 학교를 직접보고 결정 가능.	(1) 6개월 이상 연수 불가 (2) 정해진 날짜에 정해진 쿼터만 선착순으로 신청 가능.	(1) 일을 하면서 영어연수를 하려는 분에게 적합 (2) 비자의 목적이 해외에서 다양한 경험을 위한 분들을 위함

✔ 뉴질랜드 현지에서 학교를 결정하시려는 분의 뉴질랜드 입국 거절 시 고투엔젯은 어떠한 책임도 지지 않습니다.

✔ 뉴질랜드 현지에서 학교를 결정하시려는 경우에는 입학허가서를 제공하지 않습니다.

- ✔ 무비자 입국 후 현지에서 학교를 결정 후 고투엔젯을 통해 회사와 계약된 어학원에 12 주이상 Full Time 으로 등록하지 않았을 경우, 약관에 의거 입학예약금 미반환과 더불어 위약금은 NZ\$ 500 과 회사에서 부담한 실비용 (예: 공항 픽업비 등) 고투엔젯이 통보한 날로부터 1 주일이내에 지불해야 합니다.
- ✔ 고투엔젯의 모든 서비스는 고투엔젯을 통해 유학을 하려는 분들을 위한 서비스일 뿐, 다른 목적을 갖고 오시는 분들에게는 제공되지 않습니다.



자신에게 맞는 비자 방법을 결정하시기 어려우시면 고투엔젯 전화상담 02-525-7045 또는 화상 상담, 질문과 답변(Q&A) 게시판에 질문 남겨 주시면, 각 학생에 맞는 비자가 무엇인지 자세히 설명 드리도록 하겠습니다.

### 3. 예약준비

#### 1) 여권발급



#### 여권발급절차

- ✔ 준비물: 일반여권발급신청서 (구청에 준비), 여권 사이즈 사진 1 매, 신분증 원본 (주민등록증 또는 운전면허증)
- ✔ 발급비용: 성인 10년 복수여권 58면 53,000원, 26면 50,000원.
- ✔ 병역 미필자의 경우 병무청 홈페이지 또는 국외여행 허가제도 참조하시기 바랍니다.
- ✔ 여권 만료일이 최소 6개월 이상 남았는지 확인하고, 만료일이 6개월 미만 남았다면 반드시 여권을 재발급을 받아야 합니다.
- ✔ 여권발급과 관련된 자세한 안내는 <https://passport.go.kr/>를 참조하세요.

#### 2) 입학신청하기

1. 사이트 상단 옵션메뉴 “회원가입” 버튼을 클릭하면 회원가입창이 나옵니다. 해당 내용을 빠짐없이 작성하고 로그인을 합니다.



2) 사이트 상단메뉴 “수속신청>어학연수”를 클릭합니다.

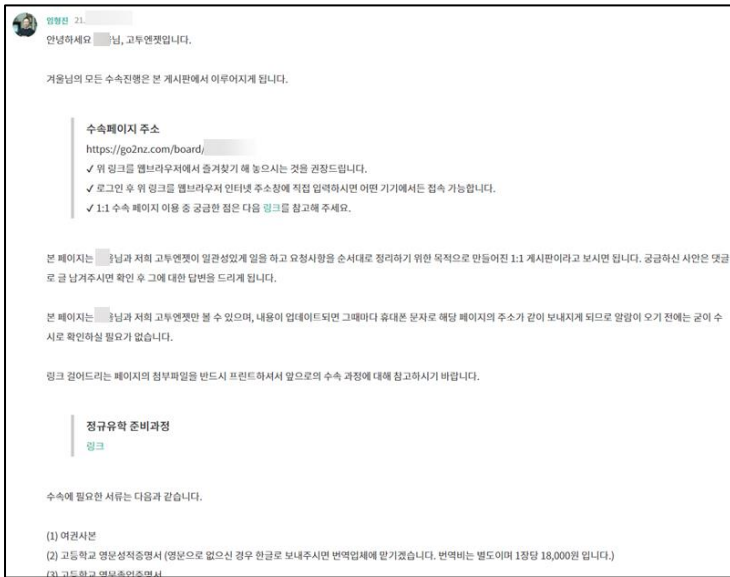


3) 수속약관을 자세히 읽어보시고, 동의하시면 입학신청서를 작성해 주세요.

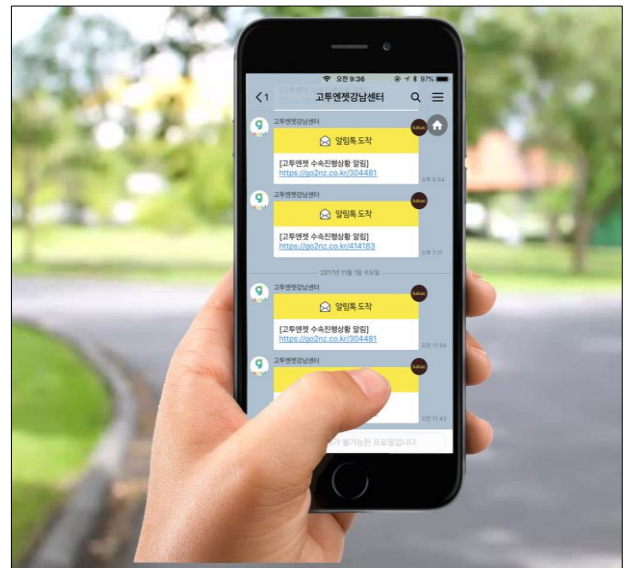
4) 최하단에 입학예약금 NZ\$ 200 을 신용카드로 지불합니다.

입학예약금은 추가 비용이 아니며 계약이 성립되었다는 계약금에 해당합니다. 추후 포인트로 적립하여 보험료 지불이나 기타 서비스 이용 시 사용할 수 있습니다. 단, 온라인 입학신청 후 예약자 사정에 의한 취소의 경우, 이미 지불한 입학예약금에 대한 환불은 불가합니다.

5) 신청이 확인이 되면 이때부터 고투엔젯 정회원이 됩니다. 정회원이 되면 사이트 상단메뉴 "1:1 수속 페이지"를 이용하실 수 있습니다.



1:1 수속페이지



문자 알림 서비스

**1:1 페이지에 업데이트 되는 내용이 있으면 카카오톡이나 문자로 알림이 갑니다. 이 링크를 클릭하시면 1:1 수속페이지로 연결됩니다.**

1:1 수속 페이지에 답변이나 안내 글, 각종 서류 업데이트가 될 때마다 실시간 문자 알림이 도착합니다. 혹시 업데이트되지 않았을 때에는 굳이 접속하실 필요 없으며, 알림 문자를 받을 때만 접속하셔서 준비해 주시면 됩니다.

고투엔젯 사이트는 반응형 웹사이트로 이루어져 있으며 각종 스마트 기기에 최적화되어 있습니다. 굳이 컴퓨터에 로그인하실 필요 없이 스마트폰에 실시간 문자 알림에 걸려 있는 링크 주소를 터치하시면 스마트폰 웹 브라우저를 통해 로그인 후 해당 내용을 바로 보실 수 있고, 바로 질문을 남길 수도 있습니다. iOS나 안드로이드, 윈도우 등 다양한 운영체제에서 자유자재로 이용하실 수 있습니다.

PC에서 1:1 수속 접속하기

사이트 우 상단 아이콘 중 1:1 아이콘을 클릭



모바일에서 1:1 수속 페이지 접속하기

모바일 화면 하단 아이콘 중 1:1 아이콘을 클릭

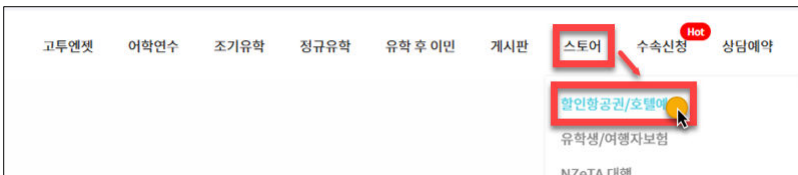


언제 어디서든 준비하시면서 생기는 궁금한 부분을 1:1 수속 페이지에 글을 남겨 주세요. 확인 즉시, 고투엔젯 관리자에게 알림 메시지가 발송되므로 최대한 빠른 시간 내에 답변을 받아 보실 수 있습니다.

참고: 카카오톡 보안문제로 인해 1:1 페이지에서 파일 다운로드가 되지 않는 경우가 있습니다. 다운로드가 필요한 경우, PC로 접속하거나 문자 알림이 갈 때마다 크롬 브라우저에서 1:1 페이지 웹 접속 주소를 직접 입력하여 접근하시면 됩니다.

### 4. 항공권예약

1) 고투엔젯 “스토어 > 할인항공권/호텔예약” 링크를 통해 예약하시거나 다양한 여행 웹사이트에서 직접 예약 구매하시면 됩니다.

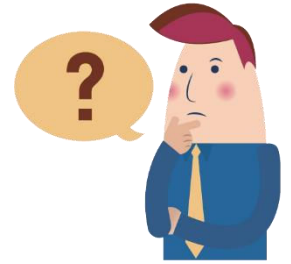


항공권 예약 및 구매 시 다음 사항에 주의하시기 바랍니다.

- ✔ 너무 이르거나 일요일 도착 항공권을 예약하지 말아주세요. 주말에 출발하시는 경우 실제로 월요일부터 공부를 시작하는데 무리가 따르고 충분한 대중교통 연습시간이 부족하여 길을 잃는 경우가 종종 발생합니다. 따라서 **항공권 예약 시 입국날짜를 목요일 또는 금요일에 현지에 도착하시는 스케줄로 예약하시는 것을 권장합니다.** 이는 학생들이 보다 원활한 학교와 홈스테이 생활을 하기 위한 것이며, 수속 회원 여러분의 많은 협조 부탁드립니다.
- ✔ 뉴질랜드 무비자 입국 시 귀국일이 지정되지 않은 오픈 티켓으로 입국하시면 입국심사 시 까다롭게 질문을 받으실 수도 있습니다. 따라서 리턴일을 출국일로부터 3개월 이내로 임의 지정하시기 바랍니다. 현지 도착 이후 귀국일을 구입 항공사 또는 여행사에 연락하셔서 변경하시면 됩니다.

### 항공권 상식

(1) 오픈 발권 불가: 오픈 (OPEN) 이라는 것은 항공권의 귀국일자를 정하지 않고, 현지에서 결정할 수 있는 조건을 의미합니다. 따라서 오픈 발권불가라는 의미는 한국에서 미리 귀국일자를 반드시 정해야 한다는 것입니다. 만일 오픈발권 불가 항공권이라도 한국으로 입국하시는 날자 변경이 가능하다면 오픈 티켓과 다름없으나, 일반적으로 귀국일 변경 가능성이 정해져 있으니 현지에서 신중히 한국으로 돌아갈 날짜를 정해야 합니다.



(2) 스탑오버 (Stopover): 스탑오버란 경유지에 체류하는 것을 의미합니다. 만일 스탑오버가 가능하다면, 경유지에서 체류할 수도 있지만, 만일 불가능하다면 경유지에서 그냥 항공기만 환승만 하는 것입니다. 스탑오버를 계획하신다면 항공권 예약 시 여행사에 반드시 문의하시기 바랍니다.

(3) 환불 및 취소: 같은 항공사의 항공권이라도 환불 및 취소가 가능여부가 각각의 항공권에 따라 조건이 다르므로 환불 및 취소약관을 예약 당시 여행사에 문의해야 합니다. 환불 및 취소를 하시려면 항공권을 구입하신 업체에 여권과 기타 수수료를 지불해야 합니다. 보통 항공권 취소 후 환불 기간은 약 1~2 개월정도 소요됩니다.

## 5. 비자준비

- ✓ 본 내용은 한국에서 학생비자를 준비하려는 학생들을 위한 페이지입니다. 뉴질랜드에 무비자 또는 워홀비자로 입국하시려는 경우, 본 내용은 그냥 넘어가시면 됩니다.
- ✓ 무비자 입국 시에는 NZeTA 를 받아야 합니다. NZeTA 신청 방법은 다음 유튜브를 참고하시기 바랍니다.  
<https://youtu.be/c6qoZyBoEms?si=-fVTtKeNB2X2DEmF>

### 1) 학비지불

학비를 지불합니다. 학비지불은 1:1 수속페이지에서 안내해드린 방법으로 학비를 지불해 주시면 됩니다.

### 2) 신체검사

X-RAY 검사를 준비해야 합니다. 다음 병원들에 전화해서 가장 빨리 할 수 있는 곳으로 예약하시고 방문하시면 됩니다.

### 뉴질랜드 대사관 인증 지정병원

#### (1) 연세 세브란스 병원

주소 : 서울특별시 서대문구 성산로 250

전화: 1599-1004

<https://sev.severance.healthcare/sev/patient-carer/appointment/visa/newzealand.do> 에서 예약가능 합니다.

(2) 강남 세브란스 병원

주소 : 서울특별시 강남구 도곡동 146-92

Tel : (02) 2019-1207

<https://gs.severance.healthcare/gs/patient-carer/appointment/visa/newzealand.do> 에서 예약가능 합니다.

(3) 삼육 서울 병원

주소 : 서울특별시 동대문구 망우로 82

Tel : 1577-3675 로 전화 예약 후 내원

<https://www.symcs.co.kr/reservation/visa.do> 에서 뉴질랜드 비자 선택

(4) 인제대학교 해운대 백 병원

주소: 부산광역시 해운대구 좌동 1435

Tel: (051)797-0369

<https://www.paik.ac.kr/haeundae/user/visa/create.do?menuNo=500028> 에서 예약가능 합니다.

참고: 병원에서 비자 종류를 물어보면: Temporary(임시비자), Student Visa(학생비자), X-RAY(흉부 엑스레이) 를 선택하시면 됩니다.

방문하실 때 여권(원본. 6 개월 이상 유효기간이 남아 있어야 함), 여권사이즈 사진 1 매(최근 6 개월내 촬영), 9-15 만원을 준비하시면 되겠습니다. 검진이 끝나면 다음 사진과 같은 e-Medical 접수증 (Information Sheet)를 줍니다.



3) 다음 서류 준비하기

(1) 여권



(2) 병원에서 발급한 e-Medical 접수증

(3) 여권사이즈 사진 1 매 (최근 6개월내 촬영본)

(4) 학생 본인 명의의 영문 잔고증명서 36개월 이상~1년인 경우 NZ\$ 20,000

(NZ\$ 1667 X 등록 개월 이상으로 맞춰주세요. 예를 들어 6개월 등록했다면 1667 X 6 = NZ\$ 10,002)

거래 은행 외환계에 방문하시거나 온라인 banking에서 영문 잔고증명서를 NZ\$ 기준으로 발급하시면 됩니다.

(만일 NZ\$로 안될 경우 US\$로 해도 무방)

**\*주의: 반드시 학비 영수증이 발급된 이후 날짜의 잔고증명서가 발급되어야 하므로 서류 맨 마지막에 준비해 주세요.**

(5) 왕복항공권 사본 (만일 편도로 구매하신다면 (4) 영문 잔고증명서에 NZ\$ 2000을 추가해 주세요.)

(6) 비자인지대 NZ\$ 750 지불할 신용카드 (또는 포인트가 750 이상인 경우 포인트에서 삭감 가능)

해외송인 NZD 750.00 Immigration NZ Product Wellington

(7) 입학허가서와 학비지불영수증 (고투엔젯에서 준비)

#### 4. 비자서류 준비 다시 점검

##### 주의사항

- 모든 서류는 PDF 형태로 준비해 주시고, 여권용 사진만 JPG, PNG 파일로 준비해 주세요.
- **휴대폰 카메라나 카메라 스캔앱으로 찍은 서류는 뉴질랜드 이민성에서 받지 않습니다.** 꼭 스캐너로 스캔한 파일로 보내주세요. 스캐너가 없으시면 주변 문서 스캔 작업이 가능한 PC 방에서 작업하시면 됩니다.

(□ 란에 v 표를 하시면서 체크해 보세요.)

□ 유효한 여권(여권 만료일이 예정 귀국일로부터 최소 3개월 이상 여유가 있어야 합니다.)

□ e-Medical 접수증

□ 여권용 사진 (최근 6개월 이내 촬영한 것. 예를 들어 여권 발급이 1년전에 이루어졌는데, 여권에 붙어 있는 사진과 똑같은 사진을 제출하시면 안됩니다. 이 경우 새로 찍어야 합니다.)

□ 왕복 항공권 사본 (전자 e-ticket)

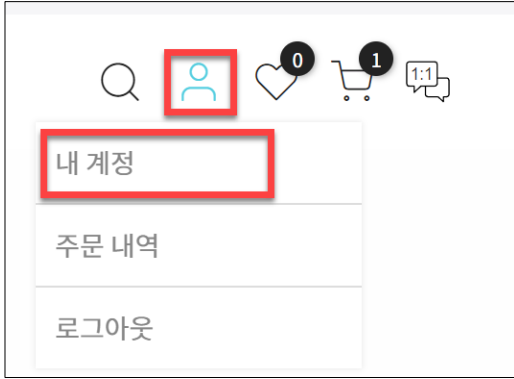
□ (학비지불 영수증 발급 이후에 발급받은) 영문 잔고증명서

□ 학생비자 인지대 NZ\$ 750 지불 카드내역

이 모든 서류 파일을 “내 계정 > 학생비자 신청서”를 통해 제출해 주시면 저희가 학생비자를 이민성 온라인에 직접 접수하고 학생 비자는 1:1 수속 페이지를 통해 받으시게 됩니다.

PC에서 내 계정 들어가기

사이트 우 상단 아이콘 중 “사람 아이콘”에 마우스를 갖다댄 후 “내 계정”을 클릭



모바일에서 내 계정 들어가기

모바일 화면 하단 아이콘 중 1:1 아이콘을 클릭



좌측 메뉴 중 “학생비자 신청서”를 클릭하시고 내용을 작성해 주시고, 준비된 서류를 업로드 해주시면 됩니다.



이제부터 서류 작업은 고투엔젯에서 대행해 드리게 됩니다. 혹시 서류 준비 중 빠진 부분이 있다면 1:1 수속페이지를 통해 연락 드리게 됩니다.  
모든 서류 준비가 완료되면, 뉴질랜드 이민성 온라인을 통해 접수를 하며, 보통 25 영업일 이내에 통해 e-Visa를 받아 보실 수 있습니다.  
e-Visa는 1:1 수속페이지를 통해 받아 보실 수 있으며, 아도비 아크로벳 파일(PDF)형태로 받게 됩니다. 뉴질랜드 입국 시 해당 파일을 프린트하여 지참하시고 입국 심사관에게 프린트한 e-Visa와 여권을 함께 제시하시면 됩니다.

6. 준비물 정리

### 1) 인터넷 뱅킹 준비하기

뉴질랜드로 가는 여정 중 유학 자금을 모두 현금을 가지고 가시게 되면 큰 부담이 될 것입니다. 따라서 현지에 도착 후 현지계좌를 개설한 후 송금 받는 방법이 가장 편리하고 안전한 방법이 될 것입니다. 즉, NZ\$ 3,000 정도의 현금만 가져가시고 나머지 금액은 모두 송금 받는 방법이 가장 권장됩니다.

그러나 송금수수료 절감과 필요한 시점에 송금 받을 수 있는 편리를 위해 다음과 같이 인터넷 뱅킹으로 학생이 직접 해외 송금하는 방법이 권장됩니다. 인터넷 뱅킹 준비에 대한 다음 안내를 참조하시기 바랍니다.

#### \*6개월 이상 등록한 현지 학교 입학허가서가 있는 경우

- (1) 가까운 은행 (국민/KEB 하나/우리 등 메이저급 은행 권장) 지점에 가서서 계좌를 개설하시고 (계좌가 있으면 이 과정은 생략), 그 통장에 학비와 생활비등을 예금하세요.
  - (2) 인터넷 뱅킹을 신청하시고, 외국인 거래은행으로 해당 은행을 지정하세요. (은행 외환담당자에게 해외송금 은행지정을 요청하시거나, 인터넷 뱅킹의 외환 페이지에서 직접 신청하실 수 있습니다. **반드시 영문이름 작성은 필수입니다.**)
  - (3) 송금한도를 1,000 만원 이상으로 반드시 조정하세요.
  - (4) 6개월 이상 한 학교에 등록하신 학생들은 입학신청 후 저희가 보내 드린 입학허가서와 여권을 지참하셔서 유학생 송금신청을 하십시오.
  - (5) OTP 발생기와 인증서가 들어있는 기기 (USB, 노트북 등)을 반드시 안전하게 챙겨 뉴질랜드에 가지고 오십시오.
  - (6) 현지에 도착 후 ANZ 등 현지은행에서 계좌를 개설합니다. 은행계좌 개설은 고투엔젯 본사에서 직접 동행하여 자세히 안내해드릴 것입니다.
  - (7) 그 후 인터넷을 통해 한국 내 계좌에서 뉴질랜드 내 계좌로 해외송금을 합니다. 송금확인 1~2 영업일 소요됩니다.
- 만일 이 방법을 하실 것이라면 학생은 NZ\$ 3,000 정도만 가지고 오시면 충분하며, 연간 US\$ 100,000 까지 송금 가능합니다.

#### \*현지에서 학교를 결정하려는 경우/6개월 미만 현지 등록한 경우

**무비자 입국자나 6개월 이만의 학생비자 소지자는 현지에서 계좌개설이 불가능합니다.**

NZ\$로 한국에서 미리 환전 후 현금을 직접 들고 오시거나 해외이용신용카드(VISA, Master, AMEX). 직불카드를 현지에서 사용하셔야 합니다. 현금은 최소 NZ\$ 3000-최대 NZ\$ 10,000 미만의 현금을 갖고 오실 수 있습니다.

#### 참고사항

해외에서 사용할 수 있는 체크카드를 발급 받는 것도 좋은 방법이 될 수 있습니다.

예: 하나은행 VIVA 해외이용 체크카드

[https://www.hanacard.co.kr/OPI3100000D.web?schID=pcd&mid=OPI31000005P&CT\\_ID=241704050328506&](https://www.hanacard.co.kr/OPI3100000D.web?schID=pcd&mid=OPI31000005P&CT_ID=241704050328506&)

### 2) 준비물 정리하기

다음 리스트에 있는 내용은 짐을 싸는데 단순히 참조만 하시기 바랍니다.

품목	내용
가방	여행자가방, 배낭, 섶, 작은가방
신분증	여권, 여권용 사진 10 장이상, ※ 여권 및 비자 복사본 각 3 장
	국제 면허증
항공권	왕복항공권
여행자보험	고투엔젯을 통해 가입
경비	비상금조 NZ\$ 3,000 이상 또는 해외이용 신용카드 및 소정의 원화
사전	전자사전 앱
학용품	노트 (영어공부용), 작은 수첩
	필통, 볼펜
여행	여행안내서, 다이어리, 출국 전 안내서 및 어학연수 준비과정 프린트 물
	카메라
자금관리	계산기 (환율계산), 가계부
의류 (몸에 걸치는 것)	긴- 남방 (얇고 두껍고), 니트 (봄가을용), 얇은 점퍼, 겨울점퍼 (얇은 것)
	짧은- 플로티, 후드티, 라운드티
	긴- 청바지(얇고 두껍고), 운동복
	반바지
	여성의 경우: 브라, 스포츠 브라 1, 팬티, 양말, 스타킹, 수영복
	선글라스, 모자, 우산
화장품	운동화, 샌달, 구두
	각자 사용하는 것을 준비
목욕용품	세수비누, 치약, 칫솔, 샴푸 (가급적 휴대용으로), 수건, 손톱 깎기
	빗, 머리띠, 여성용품
기초의약품	소화제, 진통제, 후시딘, 종합감기약, 물파스, 위생용품
음식물 등	가급적 가지고 오시지 마세요.
기타도구	자명종, 손목시계

**\*필수 및 권장 지참물 (반드시 챙기세요)**

영문 주민등록등본, 항공권, 여권, 비자사본, 여권복사본, 현금(NZ\$ 3,000 이상 NZ\$10,000 미만(또는 사용 잔액이 충분한 해외이용 신용카드), 출국 전 안 내메일 및 어학연수 준비과정 출력물, 선글라스, 여행자 보험증서, 옷, 양말, 세면도구, 비상약, 모자, 여권사진, 섰크림, 손톱 깎기, 알람 시계, 한국 돈 약 간, 필기도구, 영어사전, 신발, 우산, 면도기, 해외이용 체크카드 등

**\*참조 지참물 (있어도 좋고, 없어도 괜찮습니다.)**

국제운전면허증, 화장품, 안경, 침구류, 노트북, 건전지, 수영용품, 여행자 보험,

**3) 항공사 수화물 규정**

항공사마다 수화물 규정이 다르니 반드시 항공권 예약 시 확인하시기 바랍니다. 다음은 대다수 항공사의 수화물 규정입니다.

**\*위탁수하물 (항공기에 실을 화물. 즉, 보딩 패스를 받으면서 싣는 화물)**

제한 총 무게 23kg(단, 비즈니스 클래스의 경우 30kg) 항공사마다 약간의 차이가 있을 수 있으니 반드시 확인하시기 바랍니다.

**\*기내수하물 (기내 휴대물품용 가방)**

제한 개수 2 개, 모든 기내 수하물 총 무게 최대 10kg.

기내휴대물품은 가로 55Cm, 세로 40Cm, 높이 20Cm (총합 115Cm 이내), 무게 10kg 이내의 물품에 대해서만 기내반입이 허용되며, 휴대물품 중 기내반입 시 여객의 생명과 안전에 위협이 될 수 있는 물품, 잠재적인 무기가 될 수 있는 화장칼, 가위 등 날카로운 물건과, 젤, 액체류 등은 여객의 안전을 위해 기내 반입 불가.

#### 4) 출국 전 안내서

출국 1 주일 전에 수속 회원님의 1:1 수속페이지에 "출국 전 안내서"를 보내 드립니다. "출국 전 안내서" 에는 인천공항에서부터 뉴질랜드 공항까지의 여정을 자세히 안내해 놓았으며, 각 회원님의 비자나 입국 상황에 맞춰 입국 신고서 작성요령을 안내해 드리니, 해당 내용을 반드시 출력하셔서 여정 중에 반드시 참조하시기 바랍니다.

### 7. 인천공항

#### 1. 대중교통으로 인천공항 가기

[https://www.airport.kr/ap\\_cnt/ko/tpt/pblctpt/pblctpt.do](https://www.airport.kr/ap_cnt/ko/tpt/pblctpt/pblctpt.do) 를 참조하세요.

#### 2. 출국 수속하기

인천공항에 여유 있게 비행기 출발 스케줄 3~4 시간 전에 도착하셔서 다음의 일련과정을 준비하시기 바랍니다.

- 1) 인천공항 1, 2 청사 출국장에 도착하시면, 출발항공사의 화물 및 보딩 패스를 발급하는 데스크를 찾아가십시오. 비행기 출발 안내 모니터에 보시면 알파벳으로 어느 곳으로 가야 하는지 자세히 안내해주고 있습니다. 항공사에 따라 미리 온라인 체크인을 받는 경우가 있으니 구입하신 항공사 홈페이지를 참고해 주세요.
- 2) 짐에 이름표 (Name Tag)를 받아 모든 짐에 도착지 주소와 성명을 적어 붙이십시오. Name Tag 는 발권 데스크에 마련되어 있습니다. 발권 데스크에서 여권과 비행기표를 제시하고 위탁 수하물을 올리십시오. 이때 여행목적지를 묻는다면 학생비자 소지자는 "유학", 워킹 홀리데이 비자 소지자는 "워킹 홀리데이", 무비자 입국 시에는 반드시 "관광" 또는 "여행"이라고 하시기 바랍니다.
- 3) 위탁 수하물을 부치셨으면 여권과 항공권, 보딩 패스를 다시 받으십시오. 발권 데스크직원은 몇 시까지 입장해야 한다고 알려드릴 것입니다. 경유 항공편을 이용 시 보딩 패스를 경유지에서 또 한번 받는 것인지 아니면 해당 발권 데스크에서 한꺼번에 받는 것인지를 반드시 확인하시기 바랍니다.
- 4) 발권 시 창가 (Window)나 복도 (Aisle) 등 자리 배정을 요청하실 수 있습니다.
- 5) 마일리지 카드가 없으시면 해당 항공사 부스에 가서 구입 항공권 마일리지 카드를 만들 수 있습니다. 이때 보딩 패스, 여권, 항공권이 필요합니다. 소정의 양식을 작성하시면 임시카드나 정회원 카드를 바로 발급해 줍니다.
- 6) 가지고 계신 한국 지폐는 비상금을 제외한 나머지는 모두 NZ\$ 로 환전합니다. 뉴질랜드에서 한화를 환전 시 많은 손해를 보게 됩니다. 따라서 반드시 있는 한화를 모두를 뉴질랜드달러로 환전하세요. 환전 시에는 동전을 받지 않습니다.
- 7) 모두 완료되었으면 여권과 항공권을 공항 직원에게 제시하시고 입장합니다.

- 8) 기내 소지품 검사가 있습니다. 주머니에 있는 것은 반드시 옆에 바구니에 모두 담아 주세요. 그리고 검색대를 통과합니다.
- 9) 검색대를 통과하면 출국심사대가 보입니다. 출국심사대에 줄을 서서 기다리신 후 본인 순서가 되면 여권과 보딩 패스를 제출하십시오.(또는 자동 출입국 심사를 미리 등록하신 분은 자동출입국심사대로 가시면 됩니다.)

자동 출입국 심사 안내: [https://www.airport.kr/ap\\_jp/ko/dep/process/autimm/autimm.do](https://www.airport.kr/ap_jp/ko/dep/process/autimm/autimm.do)

- 10) 출국 심사대를 통과하면 면세점이 보입니다. 시간이 넉넉하다면 면세점에서 쇼핑할 수 있는 좋은 기회입니다.
- 11) 면세점 쇼핑을 마치셨다면, 탑승 출구를 찾아 가십시오.
- 12) 탑승 출구에 시간이 되면 보딩(탑승)을 시작합니다. 보딩 시 보딩패스를 제출하시면 좌석이 표시되어 있는 나머지 부분을 반납해줍니다.
- 13) 비행기 좌석을 찾아가시고, 짐을 위에 올립니다.



### 대한항공 이용객의 경우 Tip!

- 대한항공 이용객의 경우 인터넷 사이트에서 웹 체크인(모바일 체크인)을 하실 수 있습니다. 웹 체크인을 하시면 인천공항에서 굳이 줄을 설 필요 없이 바로 수속을 하실 수 있는 장점이 있습니다.
- 국제선의 경우 출발 예정 48시간~1시간 전 사이에 신청이 가능하며, 예약이 확정된 e티켓과 여권 정보를 아시면 대한항공 홈페이지나 스마트폰 대한항공 애플리케이션에서 진행하실 수 있습니다.
- 스마트폰 웹 체크인이 가능합니다.
- 대한항공 회원 가입을 하지 않아도 체크인이 가능합니다.

## 8. 기내에서

- 1) 출발 전 발판을 올리고, 안전벨트를 반드시 매세요.
- ※ 음료수를 술을 많이 마시면 화장실이 자주 가게 되므로 창가 쪽에 계시면 옆 좌석에 계신 분에게 피해를 줄 수 있습니다.
- ※ 경유 항공편을 이용하시는 경우, 경유지 입국신고서를 작성하실 필요가 없습니다.
- ※ 경유 항공편을 이용하시는 경우, 다시 소지품 검사가 시작될 수 있으며 이때 검사대를 지나야 합니다.
- ※ 경유 항공편을 이용하시면서 한국에서 경유지까지 만의 보딩 패스를 받았을 때에는 반드시 Transit (또는 Transfer) 구역 안에 위치한 발권부스에 가셔야 합니다. 이때 여권, 항공권을 제시하면 경유지에서 뉴질랜드까지의 보딩 패스를 받으실 수 있습니다. 다른 항공편으로 갈아타시는 경우 보딩 패스에 나온 Gate 번호를 찾아 가시면 되고, 만일 Gate 번호가 보딩 패스에 없다면, 공항에 비치되어 있는 스케줄 모니터 화면에서 보딩 패스에 나온 항공편명 (예: KE129, TG931 등)을 찾아 이에 맞는 Gate 번호를 찾아가시면 됩니다.
- ※ 같은 비행기로 경유를 하시는 경우 (같은 비행기편을 잠시 내렸다가 다시 타는 경우) 비행기안의 짐을 가지고 나가실 필요는 없습니다만 귀중품은 챙겨 나가시는 것이 좋습니다. 항공기에서 나가면 Transit 카드를 줍니다. Transit 카드를 가지고 계시다가 다시 비행기를 타게 될 때 제출하시면 됩니다
- 2) 도착 약 2~3 시간 전에 뉴질랜드 여행 신고서(New Zealand Travel Declaration)를 나눠줄 것입니다. 1:1 수속 페이지에 출국 1 주일 전에 보내 드린 "출국 전 안내서" 를 보시고 그에 맞춰 뉴질랜드 여행 신고서를 작성하시기 바랍니다.

## 9. 오클랜드 공항

- 1) 오클랜드 공항에 무사히 도착했습니다. 기내에 빠지는 물건 없이 잘 챙겨서 내립니다.
  - 2) 면세점이 보입니다. 한국에서 사지 못한 것을 면세로 살 수 있는 기회입니다. 이때 구입한 물품의 값이 총 NZ\$ 700 까지 관세와 내국세가 면제됩니다.
  - 3) 면세점을 빠져나오면 입국심사대로 가는 길이 보입니다.
  - 4) 입국심사를 합니다. 면세점에서 왼쪽으로 조금만 가시면 입국심사(Passport Control)를 하는 곳이 나옵니다. 여러 국가 국기가 있는 표지판을 보면 태극기가 보일 것입니다. 그쪽 방향(우측)으로 가시면 됩니다.) 만 10 세 이상 전자 여권 소지자의 경우 자동 출입국 심사기를 이용하실 수 있습니다
- 입국 심사 시 질문에 대한 답변은 "출국 전 안내서"에 나와 있는 대로 따라 하시기 바랍니다.

**※ 무비자 입국 시 다음과 같이 질문할 수도 있습니다.**

What's your purpose to visit in New Zealand? - Learning English (Education)

How long stay in New Zealand? - 3 months

**※ 만일 입국 심사관이 Visitor Visa 신청인데 왜 Education 에 체크를 했냐고 묻는다면 그때엔 일단 처음 3개월 동안 학교를 알아보고 뉴질랜드에서 연수를 하기로 결정하면 그때 학생비자로 변경할 것이라고 다음과 같이 말씀하시면 됩니다.**

I will have a look around language schools first, and then if I find out a proper one, I will apply student visa. However, if I can't find it, I'll change my airplane schedule and go back to my home country shortly."

**※ 입국 시 체류비용을 확인할 수 있으므로 반드시 NZ\$ 3,000 이상의 현금 또는 해외이용가능 신용카드 (VISA 카드, Master 카드, American Express 카드를 지참하십시오. 국내 이용 신용카드는 안되므로 반드시 해당 마크를 확인하시기 바랍니다.) 를 가지고 오시길 당부 드립니다.**

- 5) 입국심사를 마치면 본인의 수화물을 찾습니다.
- 6) 수화물을 찾았으면 세관검사를 받게 됩니다. 입국 금지 관련 품목이 있으면 자진 신고하시거나, 특별히 비치된 자진 폐기함에 버리면 됩니다. 입국이 금지된 품목이나, 음식을 가지고 가셨을 때는 자진해서 음식물이 있다고 이야기하시면, 세관원이 안내해 주는 음식물 검사소가 있는 레인을 안내해 줍니다. 만일 신고할 것이 없는 경우, 세관원이 바로 수화물 X-RAY 검사를 하는 줄을 안내해 줄 것입니다. 단, 임의적으로 세관원이 입국자를 보고 줄을 지정해 줄 수 있습니다. 음식물이 있는 경우 이 과정이 길어지므로, 최소 11 시간 이상의 비행으로 전신이 피곤한 상황이 더 길어질 수 있습니다. 또한 출국장에서도 여러분을 기다리고 있는 고투엔젯 직원(또는 픽업 전담 기사님)이 더 오래 기다려야 할 수 있습니다. 따라서 **가급적 음식을 지참을 하지 않는 것을 권장합니다.**
- 7) 모든 세관절차를 마치면 출국장으로 나갑니다.
- 8) 저희가 출국 1 주일 전에 보내 드린 '출국 전 안내서'에는 정확한 픽업포인트가 나와 있습니다. 해당 안내서에서 안내해 드리는 대로 진행해 주시기 바랍니다.

## 10. 출국완료

### 뉴질랜드 도착

- 1) 오클랜드 공항에서 고투엔젯 직원(또는 픽업 전담 기사님)을 만나면 휴대폰 번호 개통과 앱 설치, 학교 위치 확인, 홈스테이 주의사항 등을 알려 드리는 고투엔젯 오리엔테이션을 제공합니다. 은행 계좌 개설은 예약된 날짜에 맞춰 준비해 드립니다.

- 2) 항공 스케줄 상 공항 도착시간부터 오리엔테이션이 끝날 때까지 특별한 일이 없는 한 최소 2~3 시간 정도 소요됩니다. 따라서 출국 전에 부모님께 항공 스케줄에 나와 있는 도착 시간 최소 3~4 시간 후에나 연락할 수 있다는 점을 반드시 알려주시기 바랍니다.
- 3) 이 모든 과정이 끝나면 준비되어 있는 숙소로 고투엔젯 직원(또는 픽업 전담 기사님)이 홈스테이 또는 숙소까지 모셔드리고 하루를 마감하게 됩니다.
- 4) 학교 입학 첫날 여권, 여권사이즈 사진 2매 (학생증 발급용), 보험증서를 가지고 등교해 주세요.

2024년 10월 4일 개정판

© Copyrights 2002-2024 Go2NZ.com Ltd. All rights Reserved.

허가 없이 무단전제 및 복제를 금합니다.