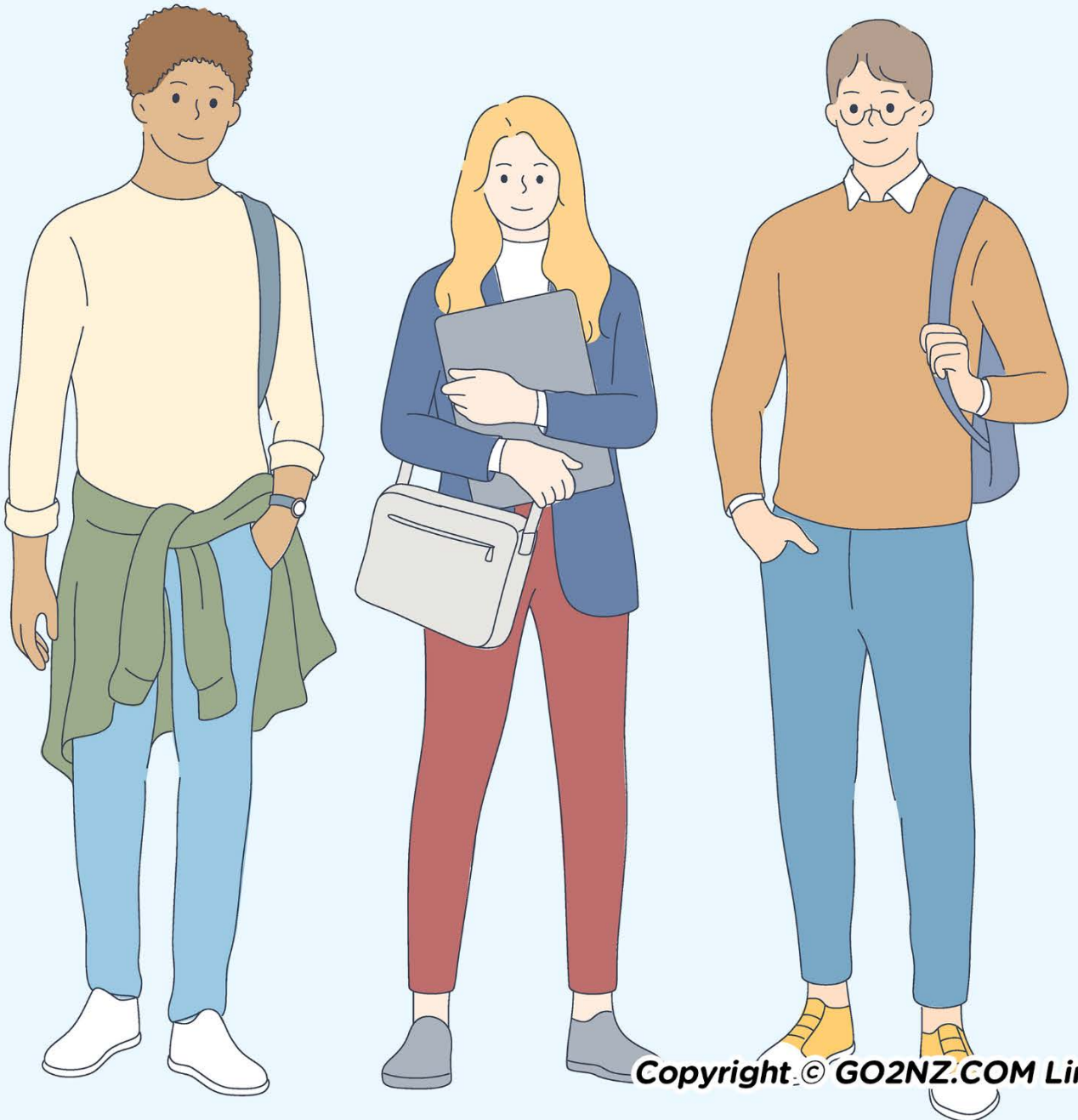


뉴질랜드 정규유학 준비 매뉴얼



1. 조사과정

고투엔젯 대학진학 프로젝트

대학진학은 각 학생들의 적성과 전공계획, 그리고 각 상황에 맞는 계획을 세워야 합니다. 고투엔젯은 맞춤형 대학진학 계획과 상담 및 관리를 통해 수 많은 학생들을 뉴질랜드/호주 대학에 진학시켜왔습니다.

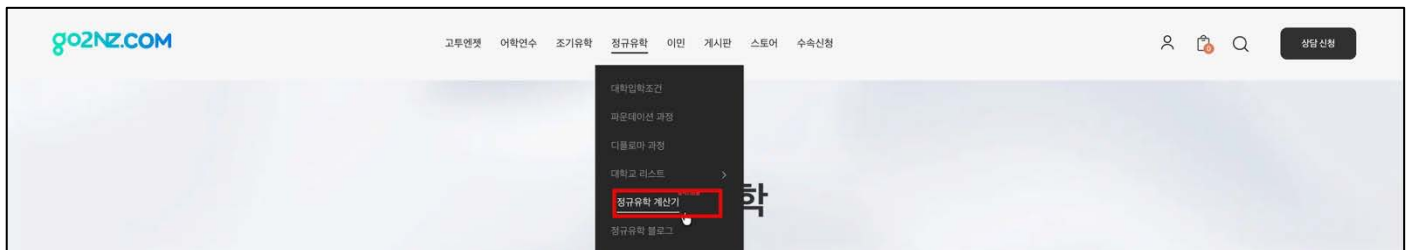
이러한 수많은 성공사례를 바탕으로 어학연수부터 대학 진학까지 각 학생들에게 맞는 최적의 계획을 짜주고 관리해 주는 서비스를 저희는 "고투엔젯 대학진학 프로젝트"라 칭하게 되었습니다

- * 대학 진학을 위한 각종 준비과정 및 입학 수속에 대한 서비스가 모두 무료로 제공됩니다.
- * 뉴질랜드 기본 3개 대학교 입학신청에 한해 무료로 진행되며 4개째 학교부터 NZ\$ 300 추가됩니다.
- * 호주 대학교의 경우 대학교에 따라 AU\$100~200선의 입학금이 부과될 수 있습니다.

이런 분에게 가장 적합합니다!

- ✔ 한국에서 대학진학에 실패한 학생
- ✔ 한국 대학이 적성이 맞지 않는 학생
- ✔ 뉴질랜드 대학에 있는 전공을 공부하고 싶은 학생
- ✔ 학업 후 뉴질랜드로 이민가고 싶은 학생
- ✔ 보다 나은 학력 커리어를 원하는 학생
- ✔ 시간을 최대한 줄이면서 대학을 진학하려는 학생

자세한 정규 유학 예산을 확인하시려면 저희 사이트 상단 "정규유학>정규유학 비용계산기"를 통해 실시간 환율에 맞춰 비용을 예측하실 수 있습니다.



지역/학교/학과선정

뉴질랜드의 총 인구는 약 520 만명으로 대한민국의 인구의 1/10 밖에 되지 않습니다. 따라서 뉴질랜드는 한국과 규모 면에 있어서 큰 차이가 있으므로 한국적인 관점으로 뉴질랜드를 바라보시는 것은 바람직하지 않습니다.

예를 들어 뉴질랜드의 최대 도시인 오클랜드는 인구가 약 220 만명밖에 불과해 한국의 중소도시 정도 밖에 되지 않고, 뉴질랜드의 중소도시들은 경우 한국의 읍내 정도 규모 밖에 되지 않습니다.

따라서 학교 및 학과 선정을 위한 가이드 라인을 잡으시려고 하신다면, 고투엔젯에 전화 상담(02-525-7045) 또는 화상 상담, 저희 웹사이트 질문과 답변 (Q&A) 게시판에 문의 남겨주시면, 각 학생에 맞는 정확하고 자세한 안내를 드리도록 하겠습니다.

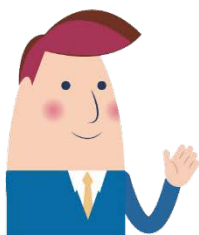
2. 비자결정

한국에서 학생비자를 받을 것인가, 뉴질랜드에 무비자 입국 후 받을 것인가를 결정하는 단계입니다.

비자 종류	장점	단점	선택포인트
한국에서 학생비자 신청	(1) 유학생 송금신청 가능(6개월 이상 신청 시) (2) 확실한 입국보장 (3) 편도 항공권 입국 가능 (4) 학교결정까지 시간낭비를 할 필요가 없음 (5) 1등급 학교에 14주 이상 신청 시 주당 20시간 일을 할 수 있음 (6) 6개월 이상 등록 시 은행 계좌개설 가능	(1) 학교를 반드시 먼저 선택하고 학비를 지불해야 함 (2) 반드시 14주 이상 등록해야 신청가능	(1) 한국에서부터 학교에 대한 확신이 있는 분들에게 적합 (2) 수속 대행 유학원이 학교에 대해 제대로 인지하고 있는 지의 여부가 중요 (3) 정규유학을 목적으로 하는 학생들을 위함

<p>무비자 입국 후 현지에서 학생비자 신청</p>	<p>(1) 현지에서 학교를 직접보고 결정할 수 있음</p> <p>(2) 출국 전 준비서류가 비교적 간단함</p>	<p>(1) NZeTA를 받아야 한다..</p> <p>(2) 반드시 왕복 항공권으로 입국</p> <p>(3) 현지에서 학교 결정에 따른 시간 낭비를 할 수 있음</p> <p>(4) 현지에서 은행 계좌 개설 불가</p>	<p>(1) 학교에 대한 확신이 없는 분에게 적합</p>
-------------------------------------	-----------------------------------------------------------------	---------------------------------------------------------------------------------------------------------------------------	---------------------------------

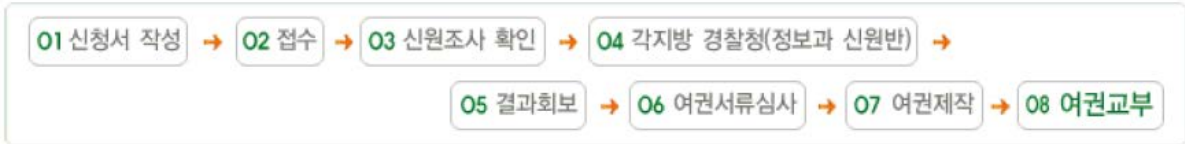
- ✔ 뉴질랜드 현지에서 학교를 결정하시려는 분께서 입국 심사 중 입국 거절을 받았을 시 고투엔젯에서는 어떠한 책임도 지지 않습니다.
- ✔ 뉴질랜드 현지에서 학교를 결정하시려는 경우에는 사전에 입학허가서가 발행되지 않습니다.
- ✔ 무비자 입국 후 현지에서 학교를 결정 후 고투엔젯을 통해 회사와 계약된 학교에 Full Time 으로 등록하지 않았을 경우, 약관에 의거 입학예약금은 미반환하며, 더불어 위약금 (NZ\$ 1000 및 회사에서 부담한 실비용 (예: 공항픽업비 \$80 등)을 고투엔젯이 통보한 날로부터 1주일 이내에 지불 하셔야 합니다.
- ✔ 정규대학의 경우 3 개 대학 기준으로 유학수속 대행비는 NZ\$ 1000 이나 입학 전제로 이를 면제해 드립니다. 만일 수속 취소 및 연기 시에는 NZ\$1000 의 유학수속 대행비를 결정을 내린 1주일 내에 지불해야 합니다. 본 환율의 기준으로 수속을 시작하는 당일 환율로 적용하여 한화로 지불하시면 됩니다.
- ✔ 고투엔젯의 모든 서비스는 고투엔젯을 통해 유학을 하려는 분들을 위한 서비스일 뿐, 다른 목적을 갖고 오시는 분들에게는 제공 되지 않습니다.



자신에게 맞는 비자 방법을 결정하시기 어려우시면 고투엔젯 전화상담 02-525-7045 또는 화상 상담, 질문과 답변(Q&A) 게시판에 질문 남겨 주시면, 각 학생에 맞는 비자가 무엇인지 자세히 설명 드리도록 하겠습니다.

3. 입학 수속 준비

1) 여권발급



여권 발급절차

- ✔️ 준비물: 일반여권발급신청서 (구청에 준비), 여권 사이즈 사진 1매, 신분증 원본 (주민등록증 또는 운전면허증)
- ✔️ 발급비용: 성인 10년 복수여권 58면 50,000원, 26면 47,000원.
- ✔️ 병역 미필자의 경우 병무청 홈페이지 또는 국외여행 허가제도 참조하시기 바랍니다.
- ✔️ 여권 만료일이 최소 6개월 이상 남았는지 확인하고, 만료일이 6개월 미만 남았다면 반드시 여권을 재발급을 받아야 합니다.
- ✔️ 여권발급과 관련된 자세한 안내는 <https://passport.go.kr/>를 참조하세요.

2) 입학신청하기

1. 사이트 상단 옵션메뉴 “회원가입” 버튼을 클릭하면 회원가입창이 나옵니다. 해당 내용을 빠짐없이 작성하고 로그인을 합니다.



2) 사이트 상단메뉴 “수속신청>정규유학 신청서”를 클릭합니다.



3) 수속약관을 자세히 읽어 보시고, 동의하시면 입학신청서를 작성해 주세요.

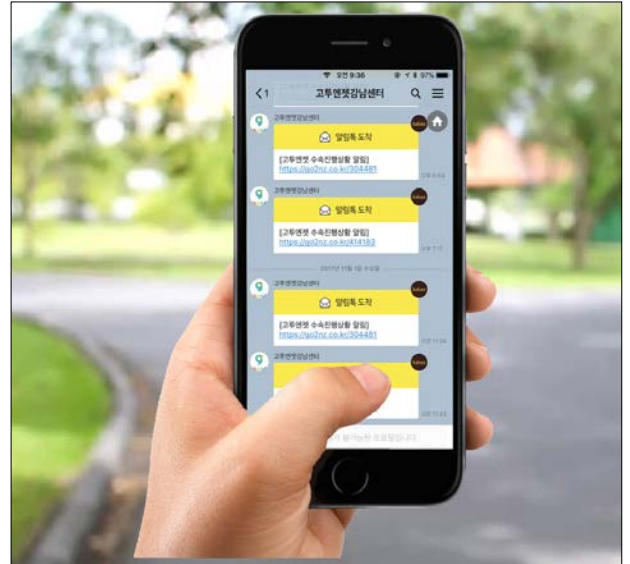
정규유학 준비과정 Ver.20260318

4) 최하단에 입학예약금 NZ\$ 200 을 신용카드로 지불합니다. 입학예약금은 추가 비용이 아니며 계약이 성립되었다는 계약금에 해당합니다. 추후 포인트로 적립하여 보험료 지불이나 기타 서비스 이용 시 사용하실 수 있습니다. 단, 온라인 입학신청 후 예약자 사정에 의한 취소의 경우, 이미 지불한 입학예약금에 대한 환불은 불가합니다.

5) 신청이 확인이 되면 이때부터 고투엔젯 정회원이 됩니다. 정회원이 되면 사이트 상단메뉴 “1:1 수속 페이지”를 이용하실 수 있습니다.



1:1 수속페이지



문자 알림 서비스

1:1 페이지에 업데이트 되는 내용이 있으면 카카오톡이나 문자로 알림이 갑니다. 이 링크를 클릭하시면 1:1 수속페이지로 연결됩니다.

1:1 수속 페이지에 답변이나 안내 글, 각종 서류 업데이트가 될 때마다 실시간 문자 알림이 도착합니다. 혹시 업데이트되지 않았을 때에는 굳이 접속하실 필요 없으며, 알림 문자를 받을 때만 접속하셔서 준비해 주시면 됩니다.

고투엔젯 사이트는 반응형 웹사이트로 이루어져 있으며 각종 스마트 기기에 최적화되어 있습니다. 굳이 컴퓨터에 로그인하실 필요 없이 스마트폰에 실시간 문자 알림에 걸려 있는 링크 주소를 터치하시면 스마트폰 웹 브라우저를 통해 로그인 후 해당 내용을 바로 보실 수 있고, 바로 질문을 남길 수도 있습니다. iOS나 안드로이드, 윈도우 등 다양한 운영체제에서 자유자재로 이용하실 수 있습니다.

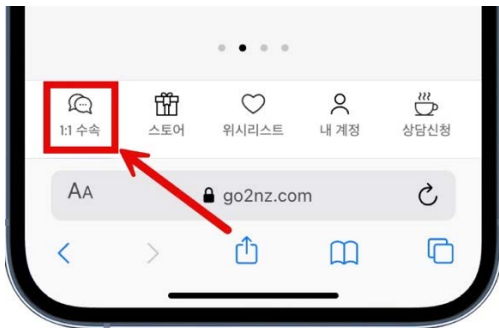
(1) PC에서 1:1 수속 접속하기

사이트 우 상단 아이콘 중 메신저 아이콘을 클릭



(1) 모바일에서 1:1 수속 페이지 접속하기

모바일 화면 하단 아이콘 중 1:1 아이콘을 클릭



언제 어디서든 준비하시면서 생기는 궁금한 부분을 1:1 수속 페이지에 글을 남겨 주세요. 확인 즉시, 고투엔젯 관리자에게 알림 메시지가 발송되므로 최대한 빠른 시간 내에 답변을 받아 보실 수 있습니다.

참고: 카카오톡 보안문제로 인해 1:1 페이지에서 파일 다운로드가 되지 않는 경우가 있습니다. 다운로드가 필요한 경우, PC로 접속하거나 문자 알림이 갈때마다 크롬 브라우저에서 1:1 페이지 웹 접속 주소를 직접 입력하여 접근하시면 됩니다.

4. 항공권예약

(1) 고투엔젯 “스토어 > 할인항공권/호텔예약” 링크를 통해 예약하시거나 다양한 여행 웹사이트에서 직접 예약 구매하시면 됩니다.

항공권 예약 및 구매 시 다음 사항에 주의하시기 바랍니다.

- ✔ 뉴질랜드 무비자 입국 시 귀국일이 지정되지 않은 오픈 티켓으로 입국하시면 입국심사 시 까다롭게 질문 받으실 수도 있습니다. 따라서 리턴일을 출국일로부터 3개월 이내로 임의 지정하시기 바랍니다. 그 후 현지에 오셔서 뉴질랜드 현지에서 귀국일을 해당 항공사에 현지 사무소에 방문 후 변경하시면 됩니다.

항공권 상식

(1) 오픈 발권 불가: 오픈 (OPEN) 이라는 것은 항공권의 귀국일자를 정하지 않고, 현지에서 결정할 수 있는 조건을 의미합니다. 따라서 오픈 발권불가라는 의미는 한국에서 미리 귀국일자를 반드시 정해야 한다는 것입니다. 만일 오픈발권 불가 항공권이라도 한국으로 입국하시는 날자 변경이 가능하다면 오픈 티켓과 다를없으나, 일반적으로 귀국일 변경 가능횟수가 정해져 있으니 현지에서 신중히 한국으로 돌아갈 날짜를 정해야 합니다.



(2) 스탑오버 (Stopover): 스탑오버란 경유지에 체류하는 것을 의미합니다. 만일 스탑오버가 가능하다면, 경유지에서 체류하실 수도 있지만, 만일 불가능하다면 경유지에서 그냥 항공기만 환승만 하는 것입니다. 스탑오버를 계획하신다면 항공권 예약 시 항공권 예약업체에 반드시 문의하시기 바랍니다.

(3) 환불 및 취소: 같은 항공사의 항공권이라도 환불 및 취소가 가능여부가 각각의 항공권에 따라 조건이 다르므로 환불 및 취소 약관을 예약 당시 여행사에 문의해야 합니다. 환불 및 취소를 하시려면 항공권을 구입하신 업체에 여권과 기타 수수료를 지불해야 합니다. 보통 항공권 취소 후 환불 기간은 약 1~2 개월정도 소요됩니다.

5. 비자 준비

✔ 본 내용은 한국에서 학생비자를 준비하려는 학생들을 위한 페이지입니다. 뉴질랜드에 무비자 또는 워홀비자로 입국하시려는 경우, 본 내용은 그냥 넘어가시면 됩니다.

✔ 무비자 입국 시에는 NZeTA 를 받아야 합니다. NZeTA 신청 방법은 다음 유튜브를 참고하시기 바랍니다.

<https://youtu.be/hPY4cS0R9tM?si=mOHSZteMNdr1u2n8>

1) 학비지불

학비를 지불합니다. 학비지불은 1:1 수속페이지에서 안내해드린 방법으로 학비를 지불해 주시면 됩니다.

2) 신체검사

X-RAY 검사를 준비해야 합니다. 다음 병원들에 전화하셔서 가장 빨리 할 수 있는 곳으로 예약하시고 방문하시면 됩니다.

뉴질랜드 대사관 인증 지정병원

(1) 연세 세브란스 병원

주소 : 서울특별시 서대문구 성산로 250

전화: 1599-1004

<https://sev.severance.healthcare/sev/patient-carer/appointment/visa/newzealand.do> 에서 예약가능 합니다.

(2) 강남 세브란스 병원

주소 : 서울특별시 강남구 도곡동 146-92

Tel : (02) 2019-1207

<https://gs.severance.healthcare/gs/patient-carer/appointment/visa/newzealand.do> 에서 예약가능 합니다.

(3) 삼육 서울 병원

주소 : 서울특별시 동대문구 망우로 82

Tel : 1577-3675 로 전화 예약 후 내원

<https://www.symcs.co.kr/reservation/visa.do> 에서 뉴질랜드 비자 선택

(4) 인제대학교 해운대 백 병원

주소: 부산광역시 해운대구 좌동 1435

Tel: (051)797-0369

<https://www.paik.ac.kr/haeundae/user/visa/create.do?menuNo=500028> 에서 예약가능 합니다.

참고: 병원에서 비자 종류를 물어보면: Temporary(임시비자), Student Visa(학생비자), X-RAY(흉부 엑스레이)를 선택하시면 됩니다.

방문하실 때 여권(원본. 6개월 이상 유효기간이 남아 있어야 함), 여권사이즈 사진 1매(최근 6개월내 촬영). 9-15 만원을 준비하시면 되겠습니다. 검진이 끝나면 다음 사진과 같은 e-Medical 접수증 (Information Sheet)를 줍니다.



3) 다음 서류 준비

(1) 여권

(2) 병원에서 발급한 e-Medical 접수증

(3) 여권사이즈 사진 1매 (최근 6개월내 촬영본)

(4) 학생 본인 명의의 영문 잔고증명서 NZ\$ 20,000

거래 은행 외환계에 방문하시거나 온라인 banking에서 영문 잔고증명서를 NZ\$ 기준으로 발급하시면 됩니다.

(만일 NZ\$로 안될 경우 US\$로 해도 무방)

*주의: 반드시 학비 영수증이 발급된 이후 날짜의 잔고증명서가 발급되어야 하므로 서류 맨 마지막에 준비해 주세요.

(5) 영문 가족관계 증명서

(6) (고등학교 졸업 이후 3차 교육기관(예: 대학교, 어학연수 등)을 다닌 적이 있다면) 영문 재학/졸업/휴학 증명서

(7) 왕복항공권 사본 (만일 편도로 구매하신다면 (4) 영문 잔고증명서에 NZ\$ 2000을 추가해 주세요.)

(8) 비자인지대 NZ\$ 850 지불할 현금 (또는 포인트가 850 이상인 경우 포인트에서 삭감 가능)

(9) 입학허가서와 학비지불영수증 (고투엔젯에서 준비)

4. 비자서류 준비 다시 점검

주의사항

- ✔ 모든 서류는 PDF 형태로 준비해 주시고, 여권용 사진만 JPG, PNG 파일로 준비해 주세요.
- ✔ **휴대폰 카메라나 카메라 스캔앱으로 찍은 서류는 뉴질랜드 이민성에서 받지 않습니다.** 꼭 스캐너로 스캔한 파일로 보내주세요. 스캐너가 없으시면 주변 문서 스캔 작업이 가능한 PC 방에서 작업하시면 됩니다.

(□ 란에 v 표를 하시면서 체크해 보세요.)

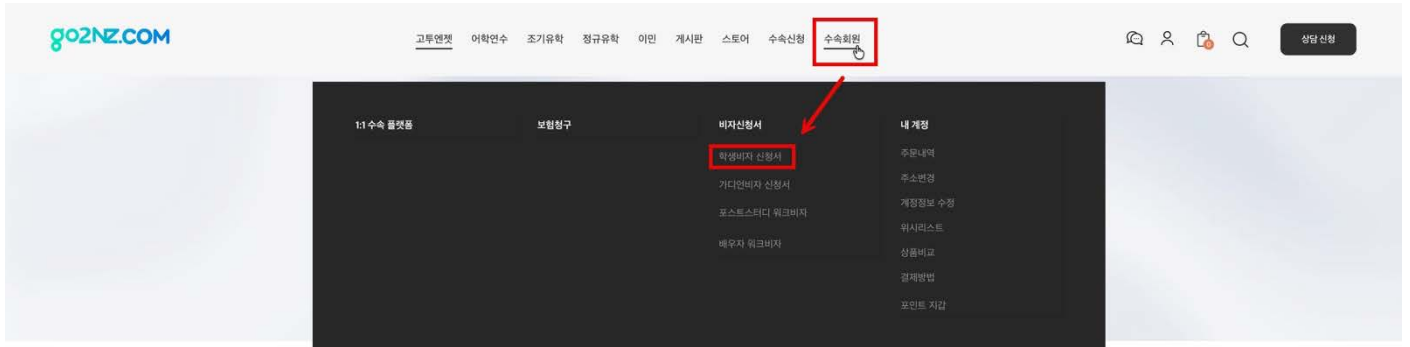
- 유효한 여권(여권 만료일이 예정 귀국일로부터 최소 3개월 이상 여유가 있어야 합니다.)
- e-Medical 접수증
- 여권용 사진 (최근 6개월 이내 촬영한 것. 예를 들어 여권 발급이 1년전에 이루어졌는데, 여권에 붙어 있는 사진과 똑같은 사진을 제출하시면 안됩니다. 이 경우 새로 찍어야 합니다.)
- 왕복 항공권 사본 (전자 e-ticket)
- 영문 가족관계 증명서
- 영문 3차 교육기관 재학/졸업/휴학 증명서
- (학비지불 영수증 발급 이후에 발급받은) 영문 잔고증명서
- 학생비자 인지대 NZ\$ 850 지불 현금

이 모든 서류 파일을 “수속회원 > 학생비자 신청서”를 통해 제출해 주시면 저희가 학생비자를 이민성 온라인에 직접 접수하고 학생 비자는 1:1 수속 페이지를 통해 받으시게 됩니다.

PC에서 수속회원 들어가기

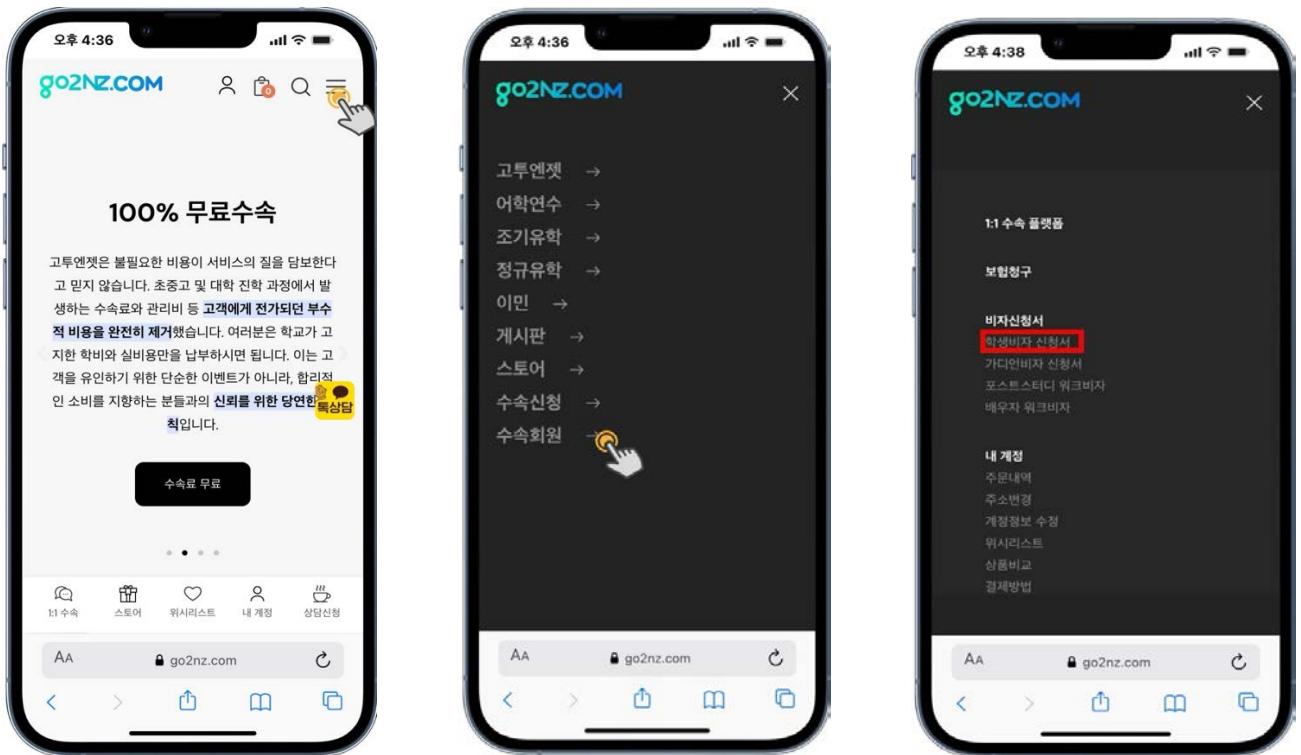
정규유학 준비과정 Ver.20260318

수속 회원으로 인증되면 수속회원이라는 메뉴가 상단 메뉴에 생깁니다. 해당 메뉴에 마우스를 갖다 대면 수속회원 주요 메뉴가 보여지게 됩니다. 여기서 학생비자 신청서를 클릭해 주시면 됩니다.



모바일에서 수속회원 들어가기

수속 회원으로 인증되면 수속회원이라는 메뉴가 생깁니다. 해당 메뉴에 터치하면 수속회원 주요 메뉴가 보여지게 됩니다.



우상단 “모바일 메뉴”를 터치

팝업되는 메뉴 최하단 “수속회원” 터치

비자신청서 > “학생비자신청서” 터치

“학생비자 신청서”를 터치하시고 내용을 작성해 주시고, 준비된 서류를 업로드 해주시면 됩니다.



이제부터 서류 작업은 고투엔젯에서 대행해 드리게 됩니다. 혹시 서류 준비 중 빠진 부분이 있다면 1:1 수속페이지를 통해 연락 드리게 됩니다.

모든 서류 준비가 완료되면, 뉴질랜드 이민성 온라인을 통해 접수를 하며, 보통 25 영업일 이내에 통해 e-Visa를 받아 보실 수 있습니다.

e-Visa는 1:1 수속페이지를 통해 받아 보실 수 있으며, 아도비 아크로벳 파일(PDF)형태로 받게 됩니다. 뉴질랜드 입국 시 해당 파일을 프린트하여 지참하시고 입국 심사관에게 프린트한 e-Visa와 여권을 함께 제출하시면 됩니다.

6. 준비물 정리

1) 인터넷 뱅킹 준비하기

뉴질랜드로 가는 여정 중 유학 자금을 모두 현금을 가지고 가시게 되면 큰 부담이 될 것입니다. 따라서 현지에 도착 후 현지계좌를 개설한 후 송금 받는 방법이 가장 편리하고 안전한 방법이 될 것입니다. 즉, NZ\$ 3,000 정도의 현금만 가져가시고 나머지 금액은 모두 송금 받는 방법이 가장 권장됩니다.

그러나 송금수수료 절감과 필요한 시점에 송금 받을 수 있는 편리를 위해 다음과 같이 인터넷 뱅킹으로 학생이 직접 해외 송금하는 방법이 권장됩니다. 인터넷 뱅킹 준비에 대한 다음 안내를 참조하시기 바랍니다.

*6개월 이상 등록한 현지 학교 입학허가서가 있는 경우

- (1) 가까운 은행 (국민/KEB 하나/우리 등 메이저급 은행 권장) 지점에 가서서 계좌를 개설하시고 (계좌가 있으면 이 과정은 생략), 그 통장에 학비와 생활비등을 예금하세요.
- (2) 인터넷 뱅킹을 신청하시고, 외국환 거래은행으로 해당 은행을 지정하세요. (은행 외환담당자에게 해외송금 은행지정을 요청하시거나, 인터넷 뱅킹의 외환 페이지에서 직접 신청하실 수 있습니다. **반드시 영문이름 작성은 필수입니다.**)
- (3) 송금한도를 1,000만원 이상으로 반드시 조정하세요.
- (4) 6개월 이상 한 학교에 등록하신 학생들은 입학신청 후 저희가 보내 드린 입학허가서와 여권을 지참하셔서 유학생 송금신청을 하십시오.

정규유학 준비과정 Ver.20260318

- (5) OTP 발생기와 인증서가 들어있는 기기 (USB, 노트북 등)을 반드시 안전하게 챙겨 뉴질랜드에 가지고 오십시오.
 - (6) 현지에 도착 후 ANZ 등 현지은행에서 계좌를 개설합니다. 은행계좌 개설은 고투엔젯 본사에서 직접 동행하여 자세히 안내해 드릴 것입니다.
 - (7) 그 후 인터넷을 통해 한국 내 계좌에서 뉴질랜드 내 계좌로 해외송금을 합니다. 송금확인은 1~2 영업일 소요됩니다.
- 만일 이 방법을 하실 것이라면 학생은 NZ\$ 3,000 정도만 가지고 오시면 충분하며, 연간 US\$ 100,000 까지 송금 가능합니다.

***현지에서 학교를 결정하려는 경우/6개월 미만 현지 등록한 경우**

무비자 입국자나 6개월 이만의 학생비자 소지자는 현지에서 계좌개설이 불가능합니다.

NZ\$로 한국에서 미리 환전 후 현금을 직접 들고 오시거나 해외이용신용카드(VISA, Master, AMEX). 직불카드를 현지에서 사용하셔야 합니다. 현금은 최소 NZ\$ 3000-최대 NZ\$ 10,000 미만을 갖고 오실 수 있습니다.

참고사항

해외에서 사용할 수 있는 체크카드(비바 카드, 트래블 카드 등)를 발급 받는 것도 좋은 방법이 될 수 있습니다.

예: 하나은행 VIVA 해외이용 체크카드

https://www.hanacard.co.kr/OPI31000000D.web?schID=pcd&mID=OPI31000005P&CT_ID=241704050328506&

2) 준비물 정리하기

다음 리스트에 있는 내용은 짐을 싸는데 단순히 참조만 하시기 바랍니다.

품목	내용
가방	여행자가방, 배낭, 싹, 작은가방
신분증	여권, 여권용 사진 3장 ※ 여권 및 비자 복사본 각 3장
	국제 면허증
항공권	왕복항공권
여행자보험	고투엔젯을 통해 가입

경비	비상금조 NZ\$ 3000 이상 또는 해외이용 신용카드 및 소정의 원화
사전	영한, 한영, 영영, 또는 전자사전
학용품	노트(영어공부용), 작은 수첩
	필통, 볼펜
여행	여행안내서, 다이어리, 출국 전 안내서 및 어학연수 준비과정 프린트 물
	카메라, 필름
자금관리	계산기(환율계산), 금전출납부
의류 (몸에 걸치는 것)	긴- 남방(얇고 두껍고), 니트비(봄가을용), 얇은 점퍼, 겨울점퍼(얇은 것)
	짧은- 플로티, 후드티, 라운드티
	긴- 청바지(얇고 두껍고), 운동복
	반바지
	여성의 경우: 브라, 스포츠 브라 1, 팬티, 양말, 스타킹, 수영복
	선글라스, 모자, 우산
운동화, 샌달, 구두	
화장품	각자 사용하는 것을 준비
목욕용품	세수비누, 치약, 칫솔, 샴푸(가급적 휴대용으로), 수건, 손톱 깎기 빗, 머리띠, 여성용품
기초의약품	소화제, 진통제, 후시딘, 종합감기약, 물파스, 위생용품
음식물 등	가급적 가지고 오시지 마세요.
기타도구	자명종, 손목시계, 5 구 멀티탭

***필수 및 권장 지참물 (반드시 챙기세요)**

영문 주민등록등본, 항공권, 여권, 비자사본, 여권복사본, 현금(NZ\$ 3,000 이상 NZ\$10,000 미만(또는 사용 잔액이 충분한 해외이
용 신용카드), 출국 전 안내메일 및 어학연수 준비과정 출력물, 선글라스, 여행자 보험증서, 옷, 양말, 세면도구, 비상약, 모자, 여권
사진, 썬크림, 손톱 깎기, 알람 시계, 한국 돈 약간, 필기도구, 영어사전, 신발, 우산, 면도기, 해외이용 체크카드, 5 구 이상 멀티탭
(저희가 드리는 콘센트 하나로 여러 개의 한국 전자 기기 사용 가능) 등

***참조 지참물 (있어도 좋고, 없어도 괜찮습니다.)**

국제운전면허증, 화장품, 안경, 침구류, 노트북, 건전지, 수영용품,

*** 한국 면허증을 뉴질랜드 현지 면허증으로 변경 시 필요한 서류**

- 1) 최신 면허증으로 변경 (뒷면에 영어로 되어 있는 최신 면허증)
- 2) 영문 운전경력 증명서 (정부 24에서 무료 발급 가능)
- 3) 여권 정보면 컬러 사본
- 4) 운전면허증 컬러 사본 (앞, 뒷면)

3) 항공사 수화물 규정

항공사마다 수화물 규정이 다르니 반드시 항공권 예약 시 확인하시기 바랍니다. 다음은 대다수 항공사의 수화물 규정입니다.

***위탁수화물 (항공기에 실을 화물. 즉, 보딩 패스를 받으면서 싣는 화물)**

제한 총무게 20kg(단, 비즈니스 클래스의 경우 30kg) 그러나 일반적으로 총 23kg 정도까지는 허용(단, 항공사마다 약간의 차이가 있습니다.)

***기내수화물 (기내 휴대물품용 가방)**

제한 개수 2개, 모든 기내 수화물 총 무게 최대 10kg (단, 항공사마다 약간의 차이가 있으니 반드시 확인 바랍니다.)

기내휴대물품은 가로 55cm, 세로 40cm, 높이 20cm (총합 115cm 이내), 무게 10kg 이내의 물품에 대해서만 기내반입이 허용되며, 휴대물품 중 기내반입 시 여객의 생명과 안전에 위협이 될 수 있는 물품, 잠재적인 무기가 될 수 있는 화장칼, 가위 등 날카로운 물건과, 젤, 액체류 등은 여객의 안전을 위해 기내 반입 불가.

4) 출국 전 안내서

출국 1주일 전에 수속 회원님의 1:1 수속페이지에 “출국 전 안내서”를 보내 드립니다. “출국 전 안내서” 에는 인천공항에서부터 뉴질랜드 공항까지의 여정을 자세히 안내해 놓았으며, 각 회원님의 비자나 입국 상황에 맞춰 입국 신고서 작성요령을 안내해 드리니, 해당 내용을 반드시 출력하셔서 여정 중에 반드시 참조하시기 바랍니다.

7. 인천공항

1. 인천공항 교통/주차 안내

https://www.airport.kr/ap_ko/954/subview.do 를 참조하세요.

2. 출국 수속하기

인천공항에 여유 있게 비행기 출발 스케줄 3~4 시간 전에 도착하셔서 다음의 일련과정을 준비하시기 바랍니다.

1) 인천공항 1, 2 층사 출국장에 도착하시면, 출발항공사의 화물 및 보딩 패스를 발급하는 데스크를 찾아가십시오. 비행기 출발 안내 모니터에 보시면 알파벳으로 어느 곳으로 가야 하는지 자세히 안내해주고 있습니다. 항공사에 따라 미리 온라인 체크인을 받는 경우가 있으니 구입하신 항공사 홈페이지를 참고해 주세요.



대한항공 이용객의 경우 Tip!

- 대한항공 이용객의 경우 인터넷 사이트에서 웹 체크인(모바일 체크인)을 하실 수 있습니다. 웹 체크인을 하시면 인천공항에서 굳이 줄을 설 필요 없이 바로 수속을 하실 수 있는 장점이 있습니다.
- 국제선의 경우 출발 예정 48시간~1시간 전 사이에 신청이 가능하며, 예약이 확정된 e티켓과 여권정보를 아시면 대한항공 홈페이지나 스마트폰 대한항공 애플리케이션에서 진행하실 수 있습니다.
- 스마트폰 웹 체크인이 가능합니다.
- 대한항공 회원 가입을 하지 않아도 체크인이 가능합니다.

2) 짐에 이름표 (Name Tag)를 받아 모든 짐에 도착지 주소와 성명을 적어 붙이십시오. Name Tag 는 발권 데스크에 마련되어 있습니다. 발권 데스크에서 여권과 비행기표를 제시하고 위탁 수하물을 올리십시오. 이때 여행목적은 묻는다면 학생비자 소지자는 "유학, 무비자 입국 시에는 반드시 "관광" 또는 "여행"이라고 하시기 바랍니다.

3) 위탁 수하물을 부치셨으면 여권과 항공권, 보딩 패스를 다시 받으십시오. 발권 데스크직원은 몇 시까지 입장해야 한다고 알려드릴 것입니다. 경유 항공편을 이용 시 보딩 패스를 경유지에서 또 한번 받는 것인지 아니면 해당 발권 데스크에서 한꺼번에 받는 것인지를 반드시 확인하시기 바랍니다.

4) 발권 시 창가 (Window)나 복도 (Aisle) 등 자리 배정을 요청하실 수 있습니다.

5) 마일리지 카드가 없으시면 해당 항공사 부스에 가서서 구입 항공권 마일리지 카드를 만드실 수 있습니다. 이때 보딩 패스, 여권, 항공권이 필요합니다. 소정의 양식을 작성하시면 임시카드나 정회원 카드를 바로 발급해 줍니다.

6) 가지고 계신 한국 지폐는 비상금을 제외한 나머지는 모두 NZ\$ 로 환전합니다. 뉴질랜드에서 한화를 환전 시 많은 손해를 보게 됩니다. 따라서 반드시 있는 한화를 모두를 뉴질랜드달러로 환전하세요. 환전 시에는 동전을 받지 않습니다.

- 7) 모두 완료되었으면 여권과 항공권을 공항 직원에게 제시하시고 입장합니다.
- 8) 기내 소지품 검사가 있습니다. 주머니에 있는 것은 반드시 옆에 바구니에 모두 담아 주세요. 그리고 검색대를 통과합니다.
- 9) 검색대를 통과하면 출국심사대가 보입니다. 출국심사대에 줄을 서서 기다리신 후 본인 순서가 되면 여권과 보딩 패스를 제출하십시오.(또는 자동 출입국 심사를 미리 등록하신 분은 자동출입국심사대로 가시면 됩니다.)

자동 출입국 심사 안내: https://www.airport.kr/ap_ko/910/subview.do

- 10) 출국 심사대를 통과하면 면세점이 보입니다. 시간이 넉넉하다면 면세점에서 쇼핑할 수 있는 좋은 기회입니다.
- 11) 면세점 쇼핑을 마치셨다면, 탑승 출구를 찾아 가십시오.
- 12) 탑승 출구에 시간이 되면 보딩(탑승)을 시작합니다. 보딩 시 보딩패스를 제출하시면 좌석이 표시되어 있는 나머지 부분을 반납해줍니다.
- 13) 비행기 좌석을 찾아가시고, 짐을 위에 올립니다.

8. 기내에서

- 1) 출발 전 발판을 올리고, 안전벨트를 반드시 매세요.
- ✔ 음료수나 술을 많이 마시면 화장실이 자주 가고 싶어 지므로 창가 쪽에 계시면 옆 좌석에 계신 분에게 피해를 줄 수 있습니다.
- ✔ 경유 항공편을 이용하시는 경우, 경유지 입국신고서를 작성하실 필요가 없습니다.
- ✔ 경유 항공권을 이용하시는 경우, 다시 소지품 검사가 시작될 수 있으며 이때 검사대를 지나야 합니다.
- ✔ 경유 항공권을 이용하시면서 한국에서 경유지까지 만의 보딩 패스를 받았을 때에는 반드시 Transit(또는 Transfer) 구역 안에 위치한 발권부스에 가셔야 합니다. 이때 여권, 항공권을 제시하면 경유지에서 뉴질랜드까지의 보딩 패스를 받으실 수 있습니다. 다른 항공편으로 갈아타시는 경우 보딩 패스에 나온 Gate 넘버를 찾아 가시면 되고, 만일 Gate 넘버가 보딩 패스에 없다면, 공항에 비치되어 있는 스케줄 모니터 화면에서 보딩 패스에 나온 항공편 명(예: JL090, TG931 등)을 찾아 이에 맞는 Gate넘버를 찾아가시면 됩니다.
- ✔ 같은 비행기로 경유를 하시는 경우(같은 비행기편을 잠시 내렸다가 다시 타는 경우) 비행기안의 짐을 가지고 나가실 필요는 없습니다만 귀중품은 챙겨 나가시는 것이 좋습니다. 항공기에서 나가면 Transit 카드를 줍니다. Transit 카드를 가지고 계시다가 다시 비행기를 타게 될 때 제출하시면 됩니다.

2) 도착 약 2~3 시간 전에 뉴질랜드 여행 신고서(New Zealand Travel Declaration)를 나눠줄 것입니다. 1:1 수속 페이지에 출국 1주일 전에 보내 드린 “출국 전 안내서” 를 보시고 그에 맞춰 뉴질랜드 여행 신고서를 작성하시기 바랍니다.

9. 오클랜드 공항 도착

- 1) 오클랜드 공항에 무사히 도착했습니다. 기내에 놓고 내리는 물건이 없는 지 확인하시고 잘 챙겨서 내립니다.
- 2) 면세점이 보입니다. 한국에서 사지 못한 것을 면세로 살 수 있는 기회입니다. 이때 구입한 물품의 값이 총 NZ\$700 까지 관세와 내국세가 면제됩니다.
- 3) 면세점을 빠져나오면 입국심사대로 가는 길이 보입니다.
- 4) 입국심사를 합니다. 면세점에서 왼쪽으로 조금만 가시면 입국심사(Passport Control)를 하는 곳이 나옵니다. 여러 국가 국기가 있는 표지판을 보면 태극기가 보일 것입니다. 그쪽 방향(우측)으로 가시면 됩니다.) 여권과 작성하신 입국신고서, 왕복티켓을 입국심사대에 제시합니다. 만 10 세 이상 전자 여권 소지자(ePassport)의 경우 자동 출입국 심사기를 이용하실 수 있습니다.

※ 입국 시 체류비용을 확인할 수 있으므로 반드시 NZ\$ 3,000 이상의 현금 또는 해외이용가능 신용카드(VISA 카드, Master 카드, American Express 카드를 지참하십시오. 국내 이용 신용카드는 안되므로 반드시 해당 마크를 확인하시기 바랍니다.)를 가지고 오시길 당부 드립니다.

- 5) 입국심사를 마치면 본인의 수화물을 찾습니다.
- 6) 수화물을 찾았으면 세관검사를 받게 됩니다. 입국 금지 관련 품목이 있으면 자진 신고하시거나, 특별히 비치된 자진 폐기함에 버리면 됩니다. 입국이 금지된 품목이나, 음식물을 가지고 가셨을 때는 자진해서 음식물이 있다고 이야기하시면, 세관원이 안내해 주는 음식물 검사소가 있는 레인을 안내해 줍니다. 만일 신고할 것이 없는 경우, 세관원이 바로 수화물 X-RAY 검사를 하는 줄을 안내해 줄 것입니다. 만, 임의적으로 세관원이 입국자를 보고 줄을 지정해 줄 수 있습니다. 음식물이 있는 경우 이 과정이 길어지므로, 최소 11 시간 이상의 비행으로 전신이 피곤한 상황이 더 길어질 수 있습니다. 따라서 **가급적 음식물 지참을 하지 않는 것을 권장 드립니다.**

- 7) 모든 세관절차를 마치면 출국장으로 나갑니다.
- 8) 저희가 출국 1주일 전에 보내 드린 ‘출국 전 안내서’에는 정확한 픽업포인트가 나와 있습니다. 해당 안내서에서 안내해 드리는 대로 진행해 주시기 바랍니다.

10. 출국 완료

뉴질랜드 도착

- 1) 오클랜드 공항에서 고투엔젯 직원(또는 픽업 전담 기사님)을 만나면 휴대폰 번호 개통과 앱 설치, 학교 위치 확인, 홈스테이 주의사항 등을 알려 드리는 고투엔젯 오리엔테이션을 제공합니다. 은행 계좌 개설은 예약된 날짜에 맞춰 준비해 드립니다.
- 2) 항공 스케줄 상 공항 도착시간부터 오리엔테이션이 끝날 때까지 특별한 일이 없는 한 최소 2~3 시간 정도 소요됩니다. 따라서 출국 전에 부모님께 항공 스케줄에 나와 있는 도착 시간 최소 3~4 시간 후어나 연락할 수 있다는 점을 반드시 알려주시기 바랍니다.
- 3) 이 모든 과정이 끝나면 준비되어 있는 숙소로 고투엔젯 직원(또는 픽업 전담 기사님)이 홈스테이 또는 숙소까지 모셔드리고 하루를 마감하게 됩니다.
- 4) 학교 입학 첫날 여권, 여권사이즈 사진 2매 (학생증 발급용), 보험증서를 가지고 등교해 주세요.

2026년 03월 18일 개정판

© Copyrights 2002-2026 Go2NZ.com Ltd. All rights Reserved.

허가 없이 무단전제 및 복제를 금합니다.